

Guide om diskriminering, trakasserier och kränkande särbehandling för studenter

HT-FAKULTETERNA | LUNDS UNIVERSITET

Respekt, tolerans och omtanke ska gälla i alla relationer. Det gäller alla kategorier som är verksamma vid universitetet: studenter, lärare, forskare och administrativ personal. Alla har ett gemensamt ansvar för att bemöta människorna omkring sig med respekt och verka för en god arbetsmiljö i alla sammanhang, vare sig det är i föreläsningssalen, i korridoren, på sociala medier eller i fikarummet.

Inledning

Den här guiden riktar sig främst till dig som är student vid Humanistiska och teologiska fakulteterna. Syftet är att du ska kunna finna stöd i guiden för att våga gå vidare om du råkar ut för diskriminering, trakasserier och/eller kränkande särbehandling.

I GUIDEN HITTAR DU:

- Information om vad diskriminering, trakasserier och kränkande särbehandling är och konkreta exempel på detta.
- Stöd och vägledning om vilka vägar du kan gå om du upplever dig utsatt för diskriminering, trakasserier och/eller kränkande särbehandling.
- Kontaktuppgifter om vart du kan vända dig och bra-att-ha-länkar.

Vad är diskriminering, trakasserier och kränkande särbehandling?

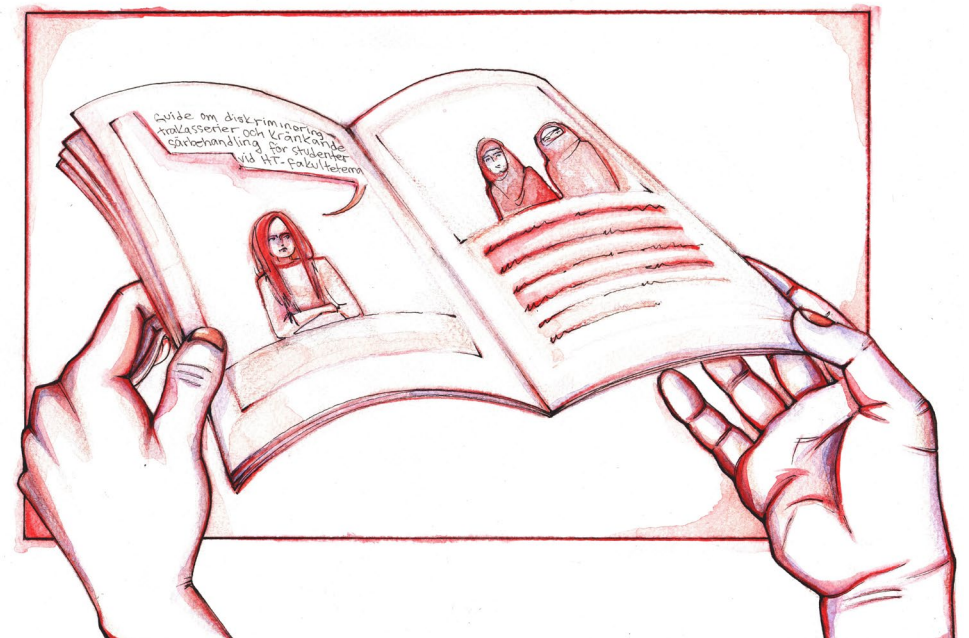
DISKRIMINERINGSLAGEN OCH DE SJU DISKRIMINERINGSGRUNDERNA

Diskrimineringslagen omfattar sex olika former av diskriminering:

- direkt diskriminering
- indirekt diskriminering
- bristande tillgänglighet
- trakasserier
- sexuella trakasserier
- instruktioner att diskriminera

För att diskrimineringslagen ska kunna åberopas så ska händelsen vara kopplad till någon av de sju diskrimineringsgrunderna. De sju diskrimineringsgrunder som omfattas av lagens diskrimineringsförbud är:

- kön
- könsöverskridande identitet eller uttryck
- etnisk tillhörighet
- religion eller annan trosuppfattning
- funktionsnedsättning
- sexuell läggning
- ålder



DISKRIMINERING OCH TRAKASSERIER

Här kommer en kort sammanfattning av diskrimineringslagen (länkar till mer information finns på baksidan).

Direkt diskriminering är om någon missgynnas genom att behandlas sämre än någon annan i en jämförbar situation och om detta kan kopplas till någon av diskrimineringsgrunderna. Direkt diskriminering kan vara om en sökande vägras tillträde till en utbildning av sådana skäl. Ett annat exempel är om en examinator skulle ta hänsyn till kön vid examination.

Indirekt diskriminering är om någon missgynnas genom att en bestämmelse, ett kriterium eller ett förfaringsätt tillämpas på ett sätt som framstår som neutralt men som särskilt kan missgynna vissa personer. Ett exempel på indirekt diskriminering vore om universitetet ställde upp särskilda förkunskapskrav som inte är relevanta för utbildningen och som utestänger personer som omfattas av diskrimineringsgrunderna.

Bristande tillgänglighet är om en person med en funktionsnedsättning missgynnas i förhållande till personer som saknar funktionsnedsättningen, och verksamheten inte har vidtagit de åtgärder som skäligen hade kunnat vidtas. Exempel på bristande tillgänglighet är om det inte finns information i alternativa format, till exempel om biblioteket inte tillhandahåller kurslitteratur på anpassat medium, såsom digitala talböcker, eller om höga trösklar och andra nivåskillnader hindrar någon från att ta sig in i en föreläsningssal.

Trakasserier är beteenden som kränker någons värdighet och som har samband med någon av diskrimineringsgrunderna. Detta kan ske till exempel genom direkt tilltal, e-postkontakt eller sms. Ett exempel är om en föreläsare eller en studiekamrat säger något nedsättande till en student på grund av dennas kön eller etniska ursprung.

Sexuella trakasserier är uppträdanden av sexuell natur som kränker någons värdighet. Det kan till exempel handla om närgångna blickar, ovälkommen kroppskontakt eller om sexuella anspelningar antingen enskilt eller inför en hel grupp.

Instruktioner att diskriminera handlar om att en ansvarig person ger order eller instruktioner om att diskriminera någon på sätt som avses i de ovanstående styckena.

Det är förbjudet att utsätta någon som har anmält diskriminering för repressalier. Det är också förbjudet att bestraffa någon för att hon eller han har medverkat i en utredning om diskriminering.

KRÄNKANDE SÄRBEHANDLING

Nedan följer en definition av kränkande särbehandling som faller under arbetsmiljölagen (länkar till mer information finns på baksidan).

Kränkande särbehandling Det är inte alltid som de kränkande händelserna kan kopplas till de sju diskrimineringsgrunderna. Det kan då handla om kränkande särbehandling. Kränkande

särbehandling är ord eller handlingar som upplevs som kränkande och som oftast ses som helt obegripliga och orättvisa av den eller dem som utsätts för dem, ord och handlingar som till exempel kan medföra att de som drabbas hamnar utanför den sociala gemenskapen.



Om du vill läsa mer om diskriminering, trakasserier och kränkande särbehandling kan du göra det på diskrimineringsombudsmannens¹ respektive arbetsmiljöverkets² hemsida.

¹ <http://www.do.se/om-diskriminering/vad-ar-diskriminering/diskriminering-inom-utbildningsomradet/http://e-utbildning.do.se/hogskolan/studerande/varfor-detta-arbete-behover-bedrivas/>

² <https://www.av.se/halsa-och-sakerhet/psykisk-ohalsa-stress-hot-och-vald/mobbing/>

VIKTIGT! DET ÄR DIN UPPLEVELSE SOM RÄKNAS

Personen som anser sig vara utsatt avgör alltid vad som upplevs som kränkande. Det innebär dock inte alltid att förekomsten av en kränkning faller under diskrimineringslagen eller arbetsmiljölagen.

Exempel i vardagen på beteenden som kan vara kränkande

Ella och hennes kvinnliga kurskamrater blir kontinuerligt bortprioriterade av läraren på föreläsningarna genom att aldrig få svara på några frågor.



Jamila, som bär huvudduk och har en lätt brytning, upplever att hon alltid utesluts från olika grupparbeten på grund av sin klädsel och bakgrund.

Studenterna på en kurs startar en gemensam facebook-grupp. Så småningom börjar några medlemmar sprida rykten om Kalle i gruppen. Han förolämpas och blir utfryst inte bara i gruppen utan även på föreläsningar och vid grupparbeten.

Pelle är hörselskadad och kommer in på en kurs han länge velat läsa. Vid kursstarten visar det sig att Pelle inte kan delta i undervisningen eftersom det inte har ordnats en hörselslinga i undervisningslokalerna.



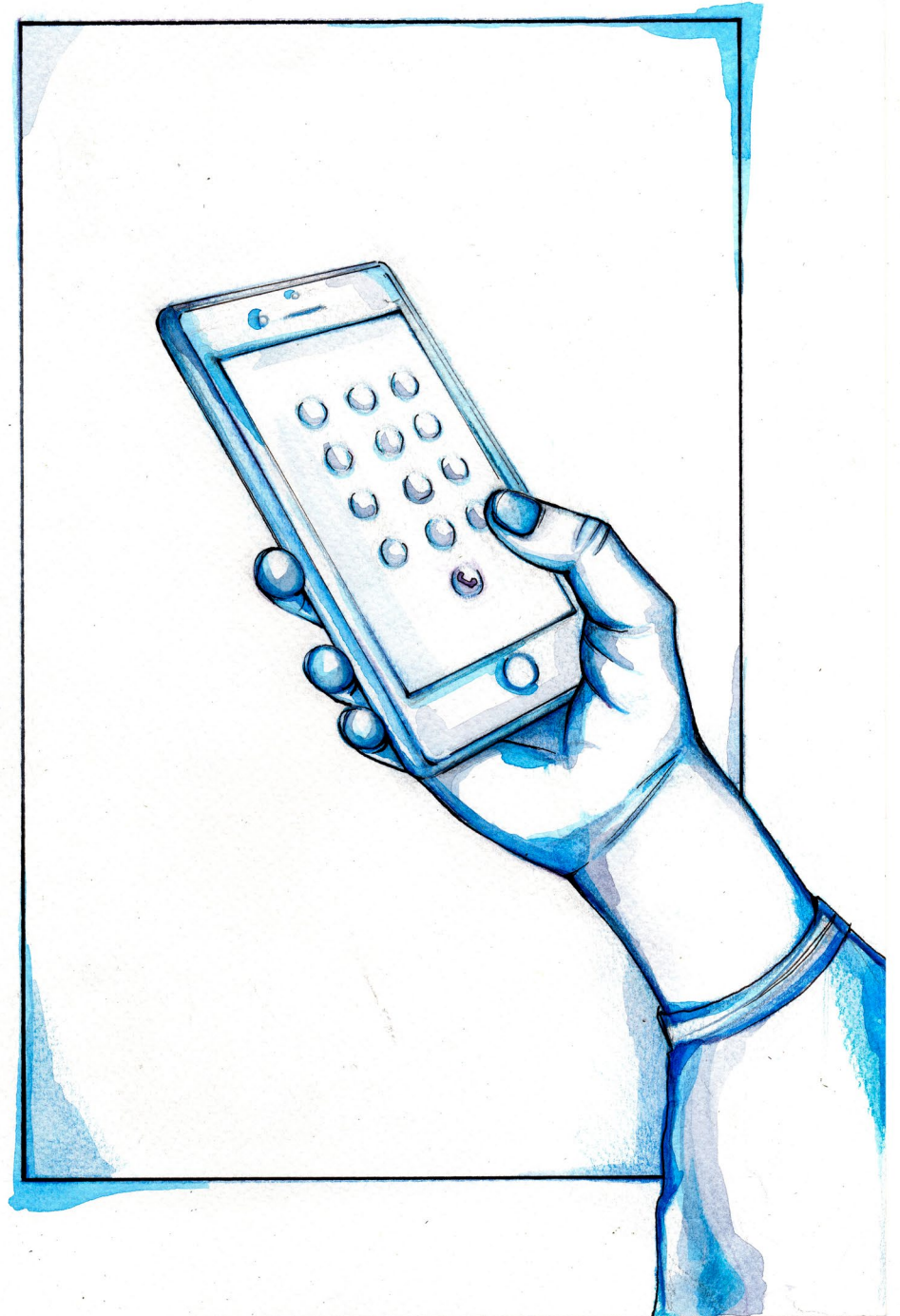
Vem har ansvar och vart vänder du dig för att anmäla?

Rektor vid Lunds universitet har det övergripande ansvaret för arbetsmiljön. Det direkta ansvaret är delegerat till fakulteternas dekan och prefekter. Därutöver har alla anställda och studenter vid Lunds universitet ett ansvar att medverka till en god arbetsmiljö för både anställda och studenter.



TVEKA INTE ATT TA KONTAKT

Det absolut viktigaste är att du vet att du alltid har rätt att få hjälp, råd och stöd om du upplever dig diskriminerad, trakasserad eller kränkt. Vänta inte med att söka hjälp. Tänk på att situationen inte kan hanteras vidare eller lösas om den inte kommer till ansvarigas kännedom. Du som student ska känna dig trygg i att ta kontakt om du upplever dig diskriminerad, trakasserad eller särbehandlad.



MÅNGA VÄGAR TILL HJÄLP

Det finns många vägar till hjälp.

Informell hantering

Ett första steg kan vara att tala med någon du har förtroende för så att du kan få perspektiv på vad som hänt. Kanske finns det ett kursombud på din utbildning som kan hjälpa dig att komma i kontakt med studentrådet vid institutionen. Du är alltid välkommen att kontakta fakulteternas olika studievägledare. Du kan också vända dig direkt till Humanistiska och teologiska studentkåren som vet hur man kan gå vidare med dessa frågor. Studenthälsan, studentskyddsombuden, studentprästerna och studentombudet är också möjliga kontakter för dig att söka hjälp hos (kontaktinformation på baksidan).

Formell hantering

I vissa fall kan det bli aktuellt med en formell anmälan. Den kan göras av dig som blivit utsatt, men det är också så att den person vid universitetet som fått kännedom om händelserna ska kontakta prefekten, som är skyldig att skyndsamt och opartiskt utreda omständigheterna kring de uppgivna trakasserierna. En utredning som är neutral och där båda sidor hörs ska påbörjas. Om institutionen inte klarar av att utreda finns andra instanser till hjälp, som den juridiska avdelningen vid universitetsförvaltningen. Observera att det inte är möjligt att upprätthålla anonymitet, men hänsyn tas till den personliga integriteten i så stor utsträckning som möjligt.

Om händelsen inte handlar om trakasserier utan om kränkande särbehandling så faller utredningen utanför diskrimineringslagen. Men utredningen kan ha samma gång som vid trakasserier.

Anmälan kan inte göras senare än två år efter att förseelsen har inträffat.

Tydlig utredningsordning finns

Viktigt att ta med sig från den här guiden är att det finns flera instanser att kontakta och vägar att gå för att få hjälp och stöd om du upplever att du inte får gehör för dina problem utan kanske blir bemött med kommentarer som att "saker och ting sitter i väggarna" eller "så här är det hos oss, så har vi alltid sagt".



Hjälp finns!
Kontaktuppgifter till exempelvis studentombudet,
prefekter och studentprästerna återfinns på baksidan
av den här guiden!

Kontaktuppgifter och bra-att-ha-länkar

FÖR UTREDNING

Kontaktuppgifter

Prefekt, bitr.prefekt och studierektorer på HT
www.ht.lu.se/kontakt/prefekter-bitr-prefekter-och-studierektorer

LAGTEXT

Diskrimineringslagen:

www.do.se/lag-och-ratt/diskrimineringslagen

Kränkande särbehandling:

www.av.se/halsa-och-sakerhet/psykisk-ohalsa-stress-hot-och-vald/mobbning

STÖD OCH HJÄLP

Humanistiska och teologiska studentkåren:

www.htslund.se

Studenthälsan:

www.lu.se/studera/livet-som-student/service-och-stod/studenthalsan | 046-222 43 77

Studerandeskyddsombuden:

www.lu.se/studera/livet-som-student/rattigheter-och-skyldigheter/studerandeskyddsombud

Studentombudet:

www.studentombudet.se | 0704-56 66 13

Studentprästerna:

www.lundsdomkyrka.se/larande-motesplatser/studentprasterna | 046-35 87 35

Studievägledare på HT:

www.ht.lu.se/kontakt/studievagledare/

HT:s hemsida om jämställdhet och likabehandling:

www.ht.lu.se/om-fakulteterna/jamstalldhet-och-likabehandling

STUDENTERS RÄTTIGHETER OCH SKYLDIGHETER PÅ LUNDS UNIVERSITET

Studenters rättigheter och skyldigheter på Lunds universitet:

www.lu.se/studera/livet-som-student/rattigheter-och-skyldigheter-som-student

SEKTIONEN JURIDIK OCH DOKUMENTHANTERING PÅ LUNDS UNIVERSITET

Sektionen Juridik och dokumenthantering:

www.lu.se/lucat/group/v1000877



LUNDS UNIVERSITET
Humanistiska och teologiska fakulteterna

HUMANISTISKA OCH
TEOLOGISKA
FAKULTETERNA
Box 192
221 00 Lund
www.ht.lu.se