

Fakultetsstyrelsen

Kris- och beredskapsplan för Humanistiska och teologiska fakulteterna

Inledning

En kris kan beskrivas som en svår, oftast hastigt uppkommen situation med personella, materiella eller etiska och förtroendemässiga skador eller med överhängande fara för att skador ska uppstå, alternativt en svår situation som uppkommer genom ett smygande förlopp.

Händelsen kräver omedelbara och samordnade åtgärder i syfte att minimera konsekvenserna för människor, egendom, miljö och anseende.

För att kunna hantera kriser och övriga typer av händelser som avviker från den normala verksamheten måste det finnas en god krisberedskap.

Lunds universitets kris- och beredskapsplan är en riktlinje för hur universitetet ska hantera kriser och allvarliga händelser. Planen säkerställer att en krisorganisation finns som är bemannad med på förhand utsedda och utbildade nyckelfunktioner samt att det finns nödvändiga rutiner för att en kris ska kunna hanteras på ett tillfredsställande sätt. Lunds universitets kris- och beredskapsplan kompletteras med stödmaterial där exempelvis instruktioner och checklistor finns.

Med utgångspunkt i den övergripande kris- och beredskapsplanen har samtliga fakulteter/motsvarande ansvar för att upprätta egna lokala krisorganisationer med kris- och beredskapsplaner som beskriver hur verksamheten i fråga ska hantera en krissituation. Sådana kan även upprättas på institutionsnivå vid behov. Lokala kris- och beredskapsplaner ska vara förenliga med den övergripande planen.

Grunden för en krisorganisations arbete är kris- och beredskapsplanen där det finns information om vad som ska göras, hur det ska göras och vem som ska göra det. Krisplanen tas fram innan något har hänt, i normala förhållanden då alla är klartänkta och har förmåga att överblicka vad som kan komma att krävas vid en kris.

Syfte

Syftet med kris- och beredskapsplanen är att säkerställa att verksamheten har en god krishanteringsförmåga i händelse av kris och att funktionaliteten kan bibehållas på bästa sätt. Planen syftar också till att klargöra övergripande roller, uppgifter och ansvarsförhållanden som gäller vid en kris, att ge förutsättning för att

kunna hantera en uppkommen krissituation skyndsamt och korrekt, samt att ge möjlighet till återgång till ordinarie verksamhet snarast möjligt.

Krishanteringsarbete – tre grundprinciper

Krishanteringsarbetet baseras på Myndigheten för samhällsskydd och beredskaps (MSB) princip om att verksamheter även under en kris, så långt det är möjligt, bedrivs i sina ordinarie former enligt tre grundprinciper:

- *Ansvarsprincipen* – den som har ansvar för en verksamhet under normala förhållanden har motsvarande ansvar även under en kris. Ansvarsprincipen innebär också ett ansvar för varje aktör att samverka med andra.
- *Närhetsprincipen* – en kris ska i första hand hanteras där den inträffar och av dem som är närmast berörda och ansvariga. Utgångsläget är att det i första hand är den drabbade verksamheten som ansvarar för att leda krishanteringen. Om lokala resurser inte räcker till ges centralt stöd. Ansvaret för en krisledning kan successivt förskjutas uppåt i linjen till i sista hand rektor som ansvarar för hanteringen av krisen om flera verksamheter eller motsvarande eller centrala värden för universitetet hotas.
- *Likhetsprincipen* – en verksamhets organisation och lokalisering ska under krishanteringen så långt som möjligt vara densamma som under normala förhållanden och fungera på liknande vis.

Händelsenivåer

Händelsenivåer Lunds universitet arbetar med är:

Mycket allvarlig händelse

Med detta avses en stor och allvarlig händelse med svårartad påverkan på hela universitetet, dess anseende eller tillgångar. Flera fakulteter eller motsvarande kan vara drabbade. Händelsen hanteras på den här nivån i första hand av rektor med stöd av stabsfunktioner.

Allvarlig händelse

Med detta avses en allvarlig händelse med påverkan främst inom en verksamhetsgren, t.ex. fakultet eller motsvarande. Händelsen hanteras i första hand lokalt av den drabbade fakulteten (eller motsvarande).

Mindre allvarlig händelse

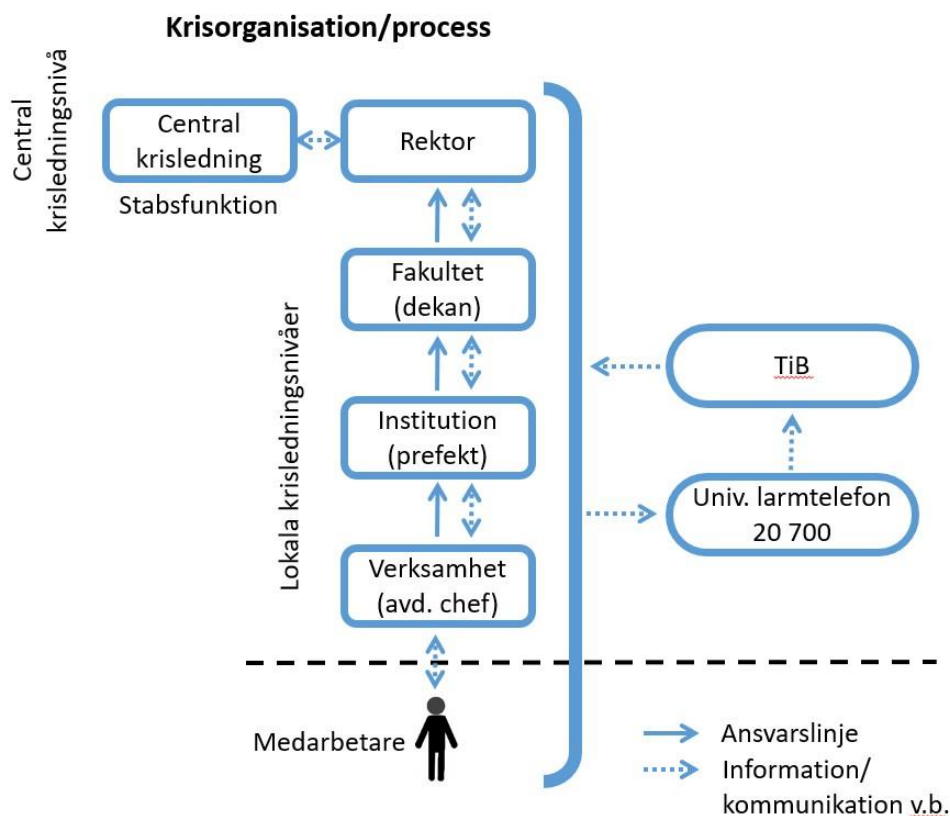
Med detta avses en mindre allvarlig händelse med begränsad påverkan på lokal nivå, främst på verksamheter inom en institution eller motsvarande. Händelsen hanteras i första hand lokalt, exempelvis av den drabbade institutionen (eller motsvarande).

Krisorganisationsstruktur och krishanteringsprocess

Lunds universitet ska ha lokala krisorganisationer (på fakultetsnivå eller motsvarande) som följer den ordinarie ledningsstrukturen. Varje verksamhet ska självständigt fastställa en sådan organisation. Under fakultetsnivå, exempelvis på institutionsnivå eller motsvarande, kan det finnas ytterligare behov av egen (lokal) anpassad krisorganisation som stöd för verksamhetsansvarig (exempelvis prefekt). Detta kan exempelvis gälla för verksamheter som är stora alternativt som har särskilda behov.

Krisorganisationer som upprättas ska vara kända inom verksamheten i fråga, ha egna anpassade kris- och beredskapsplaner samt vara dokumenterade och diarieförda. Som stöd till de lokala krisorganisationerna finns stödmaterial med exempelvis checklistor som är framtagna av Lunds universitets säkerhetsavdelning.

Nedan illustreras universitetets krisorganisation med nivåer av lokala krisledningsorganisationer, central krisledningsgrupp (stabsfunktion) och process med ansvarslinje och informations- och kommunikationsväg. Även kommunikationskanalen som finns tillgänglig genom universitetets larmtelefon finns inritad, via den finns möjlighet att nå en tjänsteman i beredskap (TiB) som finns tillgänglig utanför arbetstid.



Schematisk krisorganisationsstruktur med krishanteringsnivåer, stabsfunktionstöd och process med ansvarslinje samt med relevanta informations- och kommunikationskanaler (TiB: tjänsteman i beredskap).

Humanistiska och teologiska fakulteterna

Humanistiska och teologiska fakulteterna ansvarar för den övergripande krisorganisationen. Respektive institution/enhet behöver utse en lokal krisledning men behöver inte ta fram en egen kris- och beredskapsplan.

Krishanteringsprocess

En kris kan uppstå var som helst och hanteras vanligtvis i första hand lokalt i verksamheten, på institutions- eller fakultetsnivå eller motsvarande. Ofta räcker detta, ibland med ett visst stöd från centrala funktioner.

Ansvar flyttas inte vid en kris, en kris ska så långt möjligt hanteras inom den verksamhet som drabbats (ansvars- och närhetsprincipen). Grundprincipen är att den lokala krisorganisationen hanterar kriser som enbart berör den egna verksamhetens ansvarsområde. Ansvars- och närhetsprinciperna ger förutsättningar för en lokal handlingskraftig ledning som snabbt kan hantera den uppkomna situationen. Initiering av krisarbetet sker enligt verksamhetens egen krisplan. Då den lokala krisorganisationen är aktiverad ska en kontinuerlig dialog föras om den uppkomna situationen med nästa överliggande nivå i krisorganisationsstrukturen.

En kris kan variera i allvarlighetsgrad (händelsenivå) över tid och hanteringen av den behöver inte alltid och genom hela förloppet höra hemma på samma organisatoriska nivå. Det som till en början kan se ut att endast beröra en enskild verksamhet kan snabbt förändras. Därför är det viktigt att alltid och i ett tidigt skede ha en dialog med nästa nivå inom krisorganisationsstrukturen, särskilt vid smygande förlopp eller tveksamheter.

Ansvar vid krishantering

Rektor är ytterst ansvarig för krishanteringsarbetet vid Lunds universitet. Rektor ansvarar för krisledningshantering på den översta krisledningsnivån.

Chef med verksamhetsansvar i det ordinarie arbetet, på olika nivåer inom Lunds universitet, är ansvarig för sin verksamhet även vid händelse av kris.

Verksamhetsansvarig chef ska tillse att det inom ansvarsområdet finns en lokal krishanteringsplan eller, om en sådan inte anses nödvändig ändå säkerställa att verksamheten omfattas av en högre organisationsnivås (lokala) krishanteringsplan (åtminstone på fakultetsnivå). Detta ska göras i samråd med den chef i linjen man rapporterar/svarar till.

Krisledare är benämningen på den verksamhetsansvarige chef vars krisorganisation är aktiverad och som hanterar den uppkomna krishändelsen för stunden. Flera kriser kan behöva hanteras samtidigt inom universitetet och det kan därför finnas flera krisledare samtidigt, med aktiverade krisorganisationer, som arbetar parallellt med olika kriser eller med olika delar av relaterade krissituationer. Aktiverad krisledare har därför till uppgift att skyndsamt informera sin chef i linjen, informera och föra dialog med andra aktiverade krisledare som kan finnas, samt att tillse att krishanteringsarbetet samordnas så att inte flera krisledare ser sig som ansvariga för krishanteringen av samma händelse.

Aktivering och nedstängning av krisorganisation

Beslut om att krishantering ska påbörjas inom en verksamhet, och därmed att den lokala krisorganisationen aktiveras, fattas i första hand av chefen för den verksamhet som drabbats av en krishändelse och som därmed träder in i rollen som krisledare. Detsamma gäller då krishanteringsarbetet ska avslutas, d.v.s. att en aktiverad krisorganisation stängs ned. Krisledaren ska meddela sin chef i linjen så att information om aktiverat (eller avslutat) krishanteringsarbete förs vidare uppåt i universitetets organisation och så att en dialog kan föras om lämplig ansvarsnivå för krisledningen och om denna eventuellt bör flyttas.

När en krisorganisation aktiverats ingår följande delar och uppgifter i krishanteringsarbetet:

- En lägesbild behöver skapas över vad som hänt
- En prognos behöver tas fram över hur man tror att situationen kan komma att utvecklas
- En inriktning för arbetet behöver sättas upp där vilken målbild man har och vilka prioriteringar man gör framgår
- Beslut om övergripande åtgärder som ska vidtas (utifrån den inriktning som satts upp)
- Fördelning av ansvar och uppgifter
- Loggföring över beslut och åtgärder som vidtas
- Löpande uppföljning av krishanteringen och av vidtagna åtgärder så önskad effekt nås. I uppföljningen ingår att löpande uppdatera lägesbilden

När beslut om att avsluta en krisorganisations arbete fattas, för återgång till normal organisation, ska följande beaktas:

- Avveckling ska ske succesivt (framför allt funktionen kriskommunikation)
- Överlämning av personal till ordinarie tjänstgöring ska föregås av dialog om behov av ledighet, information och/eller krisstöd
- Händelsens loggföring ska avslutas och handlingar i ärendet ska diarieföras och arkiveras
- Krishanteringsinsatsen ska utvärderas

Lokal krisorganisation på Humanistiska och teologiska fakulteterna

Fakulteternas krisledning

- dekan
- prodekan (krisens karaktär avgör vilken prodekan som deltar)
- kanslichef

Krisledningen kan vid behov förstärkas med företrädare från den övriga verksamheten. Krisledningsgruppen sammanträder minst en gång per läsår då alla dekaner deltar, utöver möten vid skarpt krisläge eller övning.

Institutionernas/enheternas krisledning

- prefekt/chef
- ställföreträdande/biträdande prefekt/chef eller motsvarande
- samt eventuell administrativ chef

Prefekt/chef ska utse sin lokala krisledning och meddela kanslichefen.

Institutionernas/enheternas krisledning kan förstärkas av relevant personal samt skyddsombudet.

Fakulteternas krisledningsstöd

Vid behov kan dekanus sammankalla fakulteternas krisledningsstöd för att bistå i krisarbetet. Fakulteternas krisledningsstöd får sitt uppdrag av krisledningen och håller dekanus informerad om sitt arbete. Dekanus kan när som helst delta i gruppens möten. Krisledningsstödet kan alltid bistå en institution eller motsvarande i dess krisarbete genom att tillgängliggöra sina resurser.

Fakulteternas krisledningsstöd leds av kanslichefen eller dennes ersättare. Kanslichefen är ansvarig för att krisledningsstöd är bemannad och utbildad.

Olika situationer kan föranleda olika sammansättning av gruppen som därför består av dels en grundbemanning, som alltid kallas in, dels en möjlighet till utökad bemanning, som kallas in utifrån händelsens art och behov. Kanslichefen i samråd med krisledningen bedömer, beroende på situationens art och omfattning, om och i vilken grad utökad bemanning behöver kallas in.

Det ska finnas ersättare för varje medlem i krisledningsstödet. Ersättare är utsedda på förhand för att gruppen ska kunna samlas med kort framförhållning samt för att förenkla avlösning vid hantering av långvariga händelser.

Grundbemanning (funktioner):

- Kanslichef (tillika ledare för krisledningsstödet, ersätts av annan ordinarie medlem ur grundbemanningen beroende på krisens natur och omfattning)
- Driftsenhetschef (ersättare IT-chef)
- HR-chef (ersättare HR-partner)
- Kommunikatör (ersättare annan kommunikatör)
- Arbetsmiljösamordnare (ersättare HR-partner)

Utökad bemanning (funktioner):

- Bibliotekschef
- IT-chef
- Prodekan (situationsberoende)
- Pressansvarig

Fakulteternas krisledningsstöd kan beroende på krisens karaktär förstärkas med prefekt/enhetschef från den krisutsatta verksamheten, representant för HTS/HTDR, huvudskyddsombud samt kompetenser och resurser från kansliet eller övrig verksamhet.

Arbetsgrupper

Om dekanus eller kanslichef ser behov av att knyta särskilda arbetsgrupper inom specifika områden till fakulteternas krisledningsstöd kan sådana upprättas. Det är i första hand gruppens ingående funktioners ansvar att då bilda dessa arbetsgrupper inom sina respektive verksamheters ansvarsområden.

Uppgiftsbeskrivning

Fakulteternas krisledningsstöd (grundbemanning och utökad bemanning) sammanträder en gång per läsår, utöver möten vid skarpt krisläge eller övning.

Fakulteternas krisledningsstöd har följande uppgifter då det aktiverats:

- Kalla in den bemanning som bedöms behövas för att hantera händelsen
- Besluta om kommunikationsåtgärder, internt samt externt
- Loggföra åtgärder som vidtas
- Hålla fakulteternas krisledning informerade om vidtagna stödåtgärder
- Informera berörda verksamheter löpande, exempelvis, studentkårer, huvudskyddsombud och fackliga organisationer
- Samverka med externa aktörer.

Övning av krisorganisation

En krisorganisation ska öva systematiskt, gärna med en flerårig plan, för att vara förberedd på uppgiften att kunna leda sin verksamhet även vid händelse av kris.

Verksamhetsansvariga chefer som har en krisorganisation knuten till sin verksamhet, och därmed har rollen som krisledare när denna är aktiverad, är ansvarig för att krisorganisationen i fråga är bemannad utifrån verksamhetens behov, samt att denna är utbildad och övar regelbundet i egen eller i fakultetsgemensam regi.

Kanslichefen ansvarar för att HT-fakulteternas krisledningsstöd är utbildad och genomför regelbundna övningar.

Revision

Översyn av lokala kris- och beredskapsplaner, samt avseende bemanning, utbildning och övning av krisorganisationen, ska ske minst en gång per år. Revision av lokala kris- och beredskapsplaner ska göras vid behov. Ansvarig för detta är den verksamhetsansvarige chef som ansvarar för respektive lokala krisorganisation med kris- och beredskapsplan.

Åtgärdsplaner, kommunikationskanaler

HT-fakulteterna kommer att använda sig av Lunds universitets mallar och stödmaterial som justeras/kompletteras vid behov.